



# Ar Jakes

Bulletin de l'Association Bretonne  
des Amis de St-Jacques de Compostelle



## Editorial

**I** est des moments forts qui marquent les étapes de la vie d'une association.

Les célébrations du 10<sup>ème</sup> anniversaire de notre chœur Mouez Ar Jakez dans la belle cité de Redon, nœud historique et économique ainsi que convergence de nos chemins bretons, furent de ceux-là !

Grâce à la mobilisation de nos énergies, et en particulier de l'équipe locale, la fête fut digne de nos espérances.

Cet événement, qui s'inscrivait dans une semaine d'animation organisée dans le cadre d'un partenariat entre la ville et l'association et dont le point d'orgue fut le concert donné l'après-midi dans l'abbatiale Saint-Sauveur, revêtait pour nous une importance particulière pour deux raisons :

- Nous rendions un hommage bien mérité à notre formation chorale qui est notre fierté ; N'oublions pas que notre association est la seule à disposer de ce superbe outil de culture jacquaire, dont la qualité des interprétations d'œuvres jacquaires sacrées ou profanes est reconnue nationalement ;
- Il consacrait et renforçait des liens anciens et déjà bien noués entre l'association et les responsables redonnais, et en particulier la municipalité. L'exemple le plus marquant de cette fructueuse collaboration est le site de l'ancien couvent des Calvairiennes qui accueille le gîte d'étape si précieux pour les pèlerins, et le siège de nos archives ainsi que nos expositions.

## Sommaire n°73 Janvier 2015

Histoire et patrimoine / Michelle RUSSON .....	2
Nécrologie .....	5
<b>Les vertus des plantes en chemin</b>	
Jean-Marc FERRAND et Yves ROSPARS .....	6
<b>La Vie de l'Association</b>	
A Redon, Les 10 ans du chœur Mouez Ar Jakez	
Michel BUGEAU, Georges CARIO, Jean GAUTER, Jean JOLY .....	7
<b>Auparavant, une marche festive / Alain Echasserieau .....</b>	<b>13</b>
<b>Courriel reçu du Québec / Normand, pèlerin québécois ....</b>	<b>14</b>
<b>Rencontre Bretagne-Normandie / Marc MEILLET .....</b>	<b>14</b>
<b>The « merry band » / Théo le REST .....</b>	<b>15</b>
<b>Travaux du conseil d'administration / Luc BIORET .....</b>	<b>16</b>
<b>La vie des délégations .....</b>	<b>16</b>
<b>Calendrier 2015 .....</b>	<b>20</b>

Nous allons vivre un autre temps fort de la vie de l'association très prochainement :

**notre assemblée générale qui se déroulera le samedi 28 février 2015 à Locoal-Mendon.** Cette localité du pays alrén de 3 200 habitants, calée au fond de la Ria d'Étel, et l'équipe du Morbihan nous accueilleront à partir de 9h dans la salle communale Emeraude. Au cours de cette grande rencontre annuelle des adhérents, les bilans des activités et les perspectives d'avenir seront présentées et le conseil d'administration sera renouvelé. Venez nombreux participer à cette intense journée de retrouvailles, d'échanges et d'amitié jacquaire.

Elle est le reflet du dynamisme de notre association.

A toutes et à tous, bonne et heureuse année 2015.  
*Luc BIORET, secrétaire général*

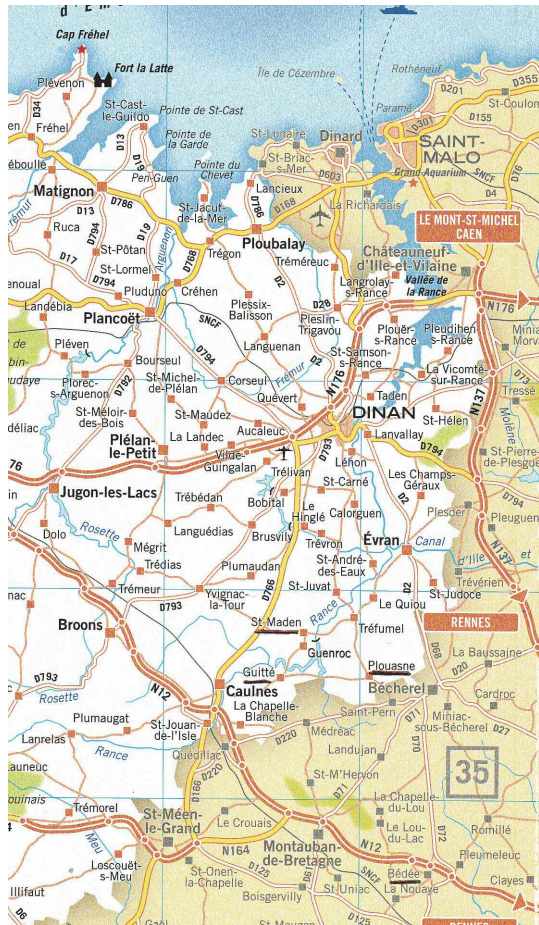


# Histoire et patrimoine

## Saint-Jacques en Pouldouvre

Le Pouldouvre, situé en grande partie dans les Côtes d'Armor, entre l'Arguenon, la Rance et la Manche conserve, dans sa partie sud de Dinan, un patrimoine jacquaire important. Ces marques jacquaires pourraient s'expliquer en partie par la présence de plusieurs voies de communications que l'on pouvait emprunter dès le Moyen-âge. Si aujourd'hui les pèlerins suivent de préférence les petits sentiers ombragés qui parcourent la campagne, au Moyen-âge ils empruntaient plus aisément les voies antiques et notamment celles que nous a léguées l'époque gallo-romaine.

Durant la période gallo-romaine, **trois territoires composaient l'actuel département des Côtes d'Armor** ; d'un côté les Osismes ayant pour capitale Vorgium (*Carhaix*) situés en partie à l'ouest du département, aux limites des rivières de l'Oust et du Gouet, d'un autre côté les Coriosolites ayant pour capitale Fanum Martis (*Corseul*) dont le territoire couvrait l'Est du département ainsi qu'une partie de L'Ille-et-Vilaine. Enfin le territoire des Redonnes avec pour capitale Condates (*Rennes*) débordait légèrement sur le département à l'Est de Dinan.



Ces capitales étaient unies entre elles par des voies principales permettant de relier d'Est en Ouest et du Nord au Sud l'ensemble du territoire armoricain et se raccrochaient ensuite aux autres réseaux de la Gaule. Un important maillage de voies secondaires permettait de couvrir l'ensemble de ce territoire.

Ces voies antiques, si elles permettaient l'échange de marchandises et le développement du commerce, étaient aussi des voies d'échanges d'idées, de réflexions... et ont favorisé la christianisation de la péninsule armoricaine.

Les sanctuaires sont donc souvent un bon repère permettant de retrouver ces voies antiques héritées de l'époque gallo-romaine. Lorsqu'une voie traverse un village ou un hameau, les églises et chapelles sont, en général, situées à proximité. Il en est de même de ces anciennes croix souvent placées près des chemins ou sur une ancienne borne miliare. Ces routes devinrent rapidement des chemins de pèlerinages où s'installèrent monastères, commanderies, prieurés, hôpitaux... afin d'apporter de l'aide aux voyageurs. Dès le XII<sup>e</sup> siècle, celles-ci se sont équipées de services de sécurité, d'hébergements, de soins par différentes organisations telles que les Templiers, les Hospitaliers de Jérusalem ou les différents ordres religieux... Les infrastructures existantes devaient être suffisamment sûres pour être empruntées. Par exemple, à la jonction de deux voies se trouvait l'importante commanderie templière de Lannouée, sur la commune d'Yvignac-La-Tour.

Si de nombreuses voies quadrillent les Côtes d'Armor, de nombreuses marques ont été laissées



à proximité de celles-ci par les pèlerins de Saint Jacques.

Dans le Poudouvre, à proximité de ces voies romaines ou de diverses voies secondaires traversant le pays, de nombreux témoignages jacquaires peuvent encore être observés, notamment quelques Saint Jacques en majesté. Si, selon Humbert Jacomet on compte environ trente-cinq Saint Jacques en majesté dans le Nord de la France, dix sont situés dans les Côtes d'Armor, sept en pierre et trois en bois.

Sur ces sept statues de pierre des Côtes d'Armor, trois d'entre elles sont sur le territoire du Poudouvre, à Saint-Maden, Guitté et Plouasne. Bien que se trouvant à l'extérieur des Côtes d'Armor, une quatrième statue se situe dans la commune de Bédée, à proximité du secteur des communes citées. Si elles n'ont pas été sculptées par le même artiste, il est probable qu'elles proviennent toutes les quatre d'un même atelier. Ces Saint Jacques datant des XIV<sup>e</sup>/XV<sup>e</sup> siècles ont probablement été érigés en action de grâces après un heureux pèlerinage. Cette représentation est une copie lointaine du Saint Jacques vu en Galice par les pèlerins.

**Prenons aujourd'hui la voie de Corseul à Rieux** (*de Fanum Martis à Duretie*), voie importante traversant la Bretagne du Nord au Sud. Le port de Rieux, situé au Sud de Redon, sur la Vilaine, est connu dès le Moyen-âge : la foire des Millerys attirait de nombreux Espagnols venus pour y vendre divers produits et s'approvisionner en vin d'Anjou et en sel de Guérande. De ce fait c'était aussi un port d'embarquement pour les pèlerins se rendant en Espagne. Selon une légende, après une forte tempête, une frange d'écume apparaît au milieu du fleuve que les habitants appelaient « *le chemin de Saint Jacques* ». Cette voie fut nommée par la suite chemin des moines en raison du nombre d'abbayes qui se trouvaient sur ce parcours (*Saint-Jacut-De-La-Mer ou Alet, Trégouët à Corseul, Saint-Magloire à Léhon, Notre-Dame de Beaulieu à Languédias, Saint-Meen, Saint-Jean de Gaël, Paimpont, Redon, Saint-Gildas*). Elle passe à Saint-Maden et Guitté où l'on trouve les Saint Jacques en Majesté.

## Saint-Maden

Saint Maden est situé au nord de Guitté, sur une ancienne voie romaine, vraisemblablement la voie de Corseul à Rieux.

La Paroisse de St-Maden existait dès le XII<sup>e</sup> siècle



et son église date de cette époque. De style roman, c'est une des plus ancienne église du pays de Dinan. C'est un superbe édifice pavé d'anciennes pierres tombales, usées par le temps mais où l'on peut encore deviner des représentations de chevaliers, des croix celtiques...

En 1959, le maire de la commune, en voulant extraire du mur de la sacristie une pierre de granit sculptée servant d'évier, eut la surprise de découvrir une superbe statue de granit polychrome. Il s'agit d'une statue de Saint Jacques en majesté datant du XIV<sup>e</sup>, dont le manteau, est orné de deux coquilles sur la partie supérieure. Il porte une chevelure et une barbe bouclées. Sa main droite s'appuie sur le tau et sa main gauche tient un phylactère.

## Guitté

Située légèrement à l'ouest de la voie romaine de Corseul à Rieux, la commune de Guitté et sa seigneurie sont attestées dès le XII<sup>e</sup> siècle. L'église paroissiale Saint-Servan (*XV-XVII<sup>e</sup> siècle*), restaurée au XIX<sup>e</sup> siècle n'a conservé de l'édifice médiéval que le portail ouest surmonté d'un pierre sculptée.

Lors de la restauration de 1970, la statue de Saint Jacques en majesté située à l'extérieur de l'édifice, près de la sacristie, a été déplacée dans le transept sud de l'édifice, ce qui la protège des joueurs de boule qui l'avaient choisie pour cible ! Selon Humbert Jacomet, cette statue daterait du XIV<sup>e</sup> siècle.



## Plouasne

S'il n'a pas été possible de trouver trace d'une voie romaine traversant le bourg de Plouasne, la voie reliant de Corseul à Rennes passe sur la commune. Une borne miliaire a été retrouvée dans le hameau de la Ville-Ory, au sud du bourg ; elle date du règne de Septime-Sévère (*193-211 après JC*). Par ailleurs,



la voie de Corseul à Rieux passe à proximité sur les communes voisines de Saint-Maden et de Guitté.

A Plouasne, de nombreuses traces jacquaires peuvent être observées ou sont encore gravées dans la mémoire. C'est le cas de la fontaine Saint Jacques qui se situait au pied de la motte féodale de Guillaume de Plouasne attestée dans de nombreux documents entre 1080 et 1096. Aujourd'hui, malheureusement elle a disparu lors de la construction de la caserne des pompiers. Son emplacement est encore gravé dans la mémoire des riverains. La présence de tessons de poterie sigillés(1) et de tegulae(2) trouvés à cet endroit révèle l'occupation et donc l'accès de ce site dès la période gallo-romaine.

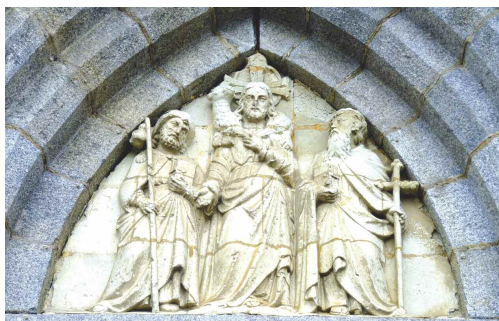
### Un Saint Jacques en majesté en granit monolithe accueille les visiteurs à l'intérieur du porche de l'église.

Longtemps placée à l'extérieur, cette statue a beaucoup souffert de déprédations lors de la période révolutionnaire, en représailles des activités des chouans dans les environs. Elle daterait de la première reconstruction de l'église en 1432.

Ce Saint Jacques en majesté est représenté, assis dans une cathédre, tête et pieds nus. Il porte un mantelet orné de coquilles sur les épaules et maintenu par une broche. Sa main droite repose sur le tau et de sa main gauche il tient un phylactère. Une ceinture marque sa taille au même titre que celle de Saint Maden ; aucun chapeau ne couvre sa tête.



### Dans l'église paroissiale actuelle de St Jacques et St Philippe, reconstruite entre 1870 et 1871,



plusieurs représentations du Saint peuvent être remarquées. Le portail d'entrée est surmonté d'un bas-relief sur lequel on peut observer le Christ au centre, entouré de Saint Jacques en pèlerin de Compostelle avec coquille au chapeau, mantelet, bourdon et calebasse, et de Saint Philippe en évêque.

**Un magnifique vitrail** situé au dessus du porche représente les mêmes personnages. Rénovée en 1995/1996 cette verrière est l'œuvre du peintre verrier Fialex et date de 1872. Saint Jacques est tête nue, auréolé.

Il est chaussé, vêtu d'une robe et d'une cape portant deux coquilles. Il porte une besace en bandoulière, dans sa main droite il tient un bourdon orné d'une calebasse.

Le retable du maître-autel comporte aussi un Saint Jacques sculpté en bois. Un liseré couleur or orne son long manteau, ainsi qu'une coquille placée sur son épaule droite.



**La verrière au dessus de l'autel,** derrière le retable, représente Saint Jacques entouré de ses disciples, agenouillé devant la Vierge lui ordonnant de construire une chapelle. Elle tient l'enfant Jésus dans ses bras. Son bourdon, sa gourde et son chapeau sont posés près de lui.

Pour finir, une bannière de velours brodé est rangée dans un coffre dans l'église afin de la protéger. Elle représente Saint Jacques en pèlerin de Compostelle et Saint Philippe évêque sur une face, le Christ sur l'autre face. Cette bannière a fait l'objet d'une inscription au titre des monuments historiques.





**Selon Jean Roudier** dans son intéressant livre « *Saint-Jacques en Bretagne* » cette bannière daterait du XIX<sup>e</sup> siècle. Elle est bien comptabilisée dans l'inventaire de l'église daté de 1912. Or le détail du tissu et l'analyse de ce dernier avant sa restauration permettent de constater une origine plus ancienne.

De plus des bannières existaient déjà en 1729 puisque, selon les registres paroissiaux, le chapelain de Lantran est inhumé dans l'enceinte du rosaire « *sous les bannières le 21 mai 1729* ». Il est indiqué, dans les registres paroissiaux, la présence du brodeur de Monsieur le Marquis de Couesquen sur la paroisse de Plouasne entre 1592 et 1607. Par ailleurs, Madame de Sévigné mentionne dans une lettre datée du 5 janvier 1574 la réalisation d'un habit brodé pour Madame de Couesquen ; cependant, cela ne permet pas de connaître plus précisément la date de réalisation de cette superbe bannière.



**A quelques kilomètres du bourg, dans la chapelle Sainte Marie-Madeleine du Val**, située près du hameau de la Rodais une jolie statuette de Saint Jacques en chêne polychrome est placée dans le chœur. Bien qu'elle soit actuellement en très mauvais état (*vermoulue, son bourdon a disparu, sa peinture est écaillée...*), cette statue du XVI<sup>e</sup>, d'une finesse et d'une élégance exceptionnelles, fait l'objet actuellement d'une étude pour sa restauration. (*Voir Actualités patrimoine, Ar Jakes N° 72 page 17*)

## Bédée

L'église de Bédée, en Ille-et-Vilaine, est située à proximité de la voie antique reliant Corseul à Nantes.

Une statue de Saint Jacques en majesté est encastrée dans le mur du porche latéral. Ce Saint Jacques porte un manteau orné de deux coquilles. L'une de ses mains repose sur le tau tandis que son autre main tient un phylactère. Sa ressemblance avec celle de Guitté est saisissante.



**Ces quatre Saint Jacques en majesté ont des points communs** : ils tiennent tous le tau de la main droite et le phylactère de la main gauche. Ils sont aussi tous les quatre têtes et pieds nus.

Humbert Jacomet relève, dans la revue *Archéologia* de septembre 1994, d'une part, l'appartenance de ces quatre paroisses à l'archidiaconé de Poudouvre, diocèse d'Alet-Saint-Malo, d'autre part, hormis la présence des coquilles, du tau et du phylactère « *la nudité du chef et des pieds, marque distinctive des majestés de Galice* ». Cela tendrait à prouver que les voies de communications antiques reliant la Manche à l'Atlantique ont sûrement favorisé les déplacements des voyageurs et pèlerins vers la pointe de l'Espagne.

Michelle RUSSON

(1) *Sigillés* : Se dit d'une céramique gallo-romaine décorée ou signée à l'aide de poinçons ou de sceaux

(2) *Tégulae* : Tuiles plates servant à couvrir les toits, faites ordinairement d'argile cuite au four, mais aussi, dans certains bâtiments somptueux, de marbre ou de bronze.

## Nécrologie

Mgr Henri BRINCARD, évêque du Puy-en-Velay est décédé le 14 novembre dernier. Chargé de la coordination de la pastorale sur les chemins de Saint-Jacques jusqu'en 2012, il fut un infatigable défenseur du chemin de Saint Jacques comme un chemin de prière et de conversion. Il aimait particulièrement accueillir et bénir les pèlerins à l'issue de la messe de 7h à la cathédrale. Nombreux sont ceux qui se souviennent avec émotion de ces instants.



## La vertu des plantes en chemin... Le thym sauvage

*A cette époque de l'année et en prévision de chemins hivernaux ou sur le camino del invierno, il faut bien se couvrir !*



Comme me le suggère Yves, notre druide breton, si en chemin et notamment sur la voie d'Arles, sur le bas côté, vous inspirez une odeur de farigoulette ou de senteurs proches des herbes de Provence, il s'agit sans doute du thym sauvage !

Aussi appelé serpolet, ou thym serpolet, c'est un petit arbrisseau de la famille des lamiacées appartenant au genre thymus.

Oui, ne vous trompez pas ! Effeuillez une branche de ses petites feuilles dans la main, et ressentez cette bonne odeur si parfumée.

Selon Yves, notre pèlerin herboriste, la senteur du serpolet varie selon les régions.

Du midi vers les montagnes il sentira la lavande, le citron et même l'origan en fonction des différentes variétés. Mais c'est au printemps, lorsqu'il est en fleur, que se dégage tout son parfum.

Coupez les petites branches au couteau ou avec des petits ciseaux (dans votre nécessaire de soins). En fonction de la période de l'année, il faut faire des réserves au bon moment. Il sèche très bien dans un petit sac en toile fine, suspendu à la bretelle du sac. Bon... une fois rentré à l'albergue, rincer rapidement sous l'eau une dizaine de petites branches et les plonger dans un litre d'eau bouillante (pour en faire profiter les autres pèlerins).

Laisser infuser 5 à 10 minutes avec un couvercle.

Si le placard du gîte est généreux et bien doté : ajouter une cuillerée de miel et un demi jus de citron dans le bol puis verser délicatement la décoction. Il peut même en rester pour le lendemain, à réchauffer pour le thermos.

Yves nous rappelle qu'avec d'autres pèlerins il s'en était servi pour le petit déjeuner lors d'une pénurie de thé ! Ses vertus médicinales sont reconnues pour les bronches, les maux de gorge, les coups de froid et il redonne de l'énergie. Il en existe près de 300 variétés avec un point commun : celui de combattre les infections et de renforcer l'immunité !



Tiens, Yves, un truc supplémentaire :

Si vous êtes en baisse d'énergie, il existe une plante très courante sur nos chemins plus au nord.

**Le pissenlit** : il fleurit aux premiers beaux jours du printemps. On mâche 5 à 10 tiges de fleurs dans la journée et le tonus est de retour, sans oublier que votre foie s'en trouvera réjoui !

Jean-Marc FERRAND  
et Yves ROSPARS





## La Vie de l'Association



### Redon

les 15 et 16 novembre 2014

les 10 ans du chœur

### Mouez Ar Jakez

*C'est à Redon, à la mi-Novembre, que cet anniversaire a été fêté et a vu différentes manifestations se dérouler dans la ville : Expositions, conférence avec vidéo-présentation des 5 chemins bretons vers St Jacques de Compostelle, concerts, visite de la ville.*

#### Comment est né Mouez Ar Jakez ?

Nous sommes en mars 2004, huit pèlerins appartenant à l'Association Bretonne des Amis de St Jacques de Compostelle s'initient à la liturgie jacquaire du Codex Calixtinus (*daté des environs de 1170*) avec Marcel Pérès, fondateur du très célèbre ensemble Organum.

Au retour du stage de juillet 2004 à Moissac, pour la Saint Jacques, toujours avec Marcel Pérès, ils décident de poursuivre et de faire vivre cet exceptionnel patrimoine musical jacquaire. Fortement encouragés par Jean-Claude Bourlès, président en 2004 et par le conseil d'administration de l'association, ils créent ce chœur qui donne, toujours aujourd'hui, à notre association, une forte originalité. Des huit fondateurs du groupe Mouez Ar Jakez, cinq sont encore actifs : Marie-Annick Bouquay, Thérèse Lansonneur, Odile Le Borgne, Jacqueline et Etienne Vagne.

A la liturgie jacquaire, se sont ajoutés, notamment avec notre chef de chœur Marie-Noëlle Gallée, depuis 2008, de nombreux chants profanes et populaires qui racontent le quotidien des chemins qui mènent à Compostelle.

#### Pourquoi Redon le 16 novembre 2014 ?

En mars dernier, lors du conseil d'administration, l'association lance l'idée de fêter les 10 ans de son chœur.

1 - Trouver une date ? La date est proposée par le chœur, pourquoi pas en novembre, peu de pèlerins et choristes sur les routes, novembre est un mois plutôt tristounet et maigre en fête, allons-y pour le 16 novembre.

2 - Trouver un lieu ? Un lieu avec un passé jacquaire marqué, un peu « *central Bretagne* », une municipalité accueillante, le choix s'est rapidement porté sur Redon.

Redon, carrefour des chemins bretons vers Saint Jacques, nous a donc ouvert ses portes et montré ses joyaux.

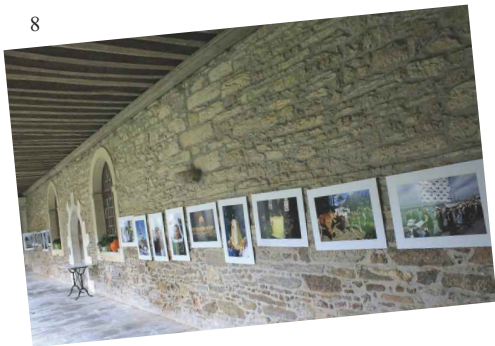
#### Exposition au couvent des Calvairiennes

L'ancien couvent des Calvairiennes abrite le gîte communal bien utile pour tous les pèlerins passant par Redon. Et rappelons-le, la Ville nous y laisse, en permanence 2 pièces pour entreposer les archives et les expositions de notre association.

L'ensemble du couvent, cloître, chapelle, gîte, étaient à notre disposition, et notamment pour une exposition ouverte le samedi 15 novembre et le dimanche 16 novembre.

L'association possède 3 expositions sur les chemins de Saint Jacques, son histoire et les pardons en Bretagne. Belle occasion de faire sortir des cartons les meilleures planches.





L'expo dans le cloître avait belle facture : feuillage d'automne... souvenirs du Chemin... godasses et bourdons... coquilles... sacs à dos... cape...crédenciales... toute la panoplie du pèlerin.



L'association a profité des 10 ans de la commission Mouez Ar Jakez, pour montrer au grand jour, à l'aide d'un diaporama explicatif, le travail effectué par les délégations départementales et toutes les commissions. Travail souvent obscur et répétitif mais passage obligé pour assurer les missions de l'association.

Une vingtaine de photos... du texte explicatif à la portée de tous, sans jargon jacquaire... de la musique assortie... et ça peut passer en boucle. Le diaporama, réalisé par Théo Le

Rest, a donné à beaucoup des idées de réutilisation car comment répondre, à la fois simplement et complètement à 2 questions :

**A quoi sert l'association ?  
Que fait-elle concrètement ?**

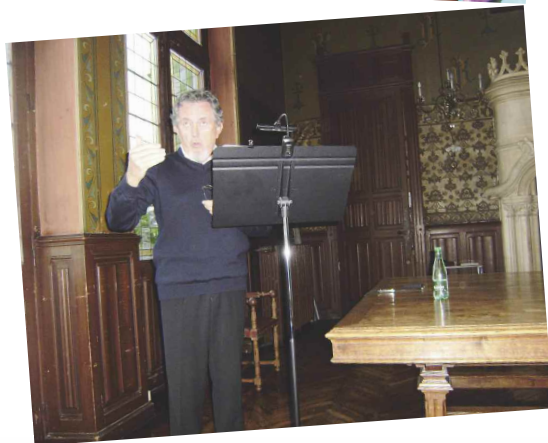


**samedi 17h**

**Conférence le samedi 15 novembre à 17h00  
salle des mariages**

Rien de mieux pour connaître les chemins de Saint Jacques que d'entendre de vive voix, deux compères jacquaires émérites et bien connus, Jacques Hisope et Etienne Vagne qui ont assuré la conférence dans la belle salle des mariages, à la Mairie de Redon, le samedi après-midi.

Cette conférence a attiré une soixantaine de pèlerins et futurs pèlerins... qui furent enthousiasmés par la verve des orateurs ; leur présentation des chemins bretons entre la mer et St Jean d'Angely incitait au départ !







**dimanche matin**

### **Dimanche matin, visite commentée de Redon**

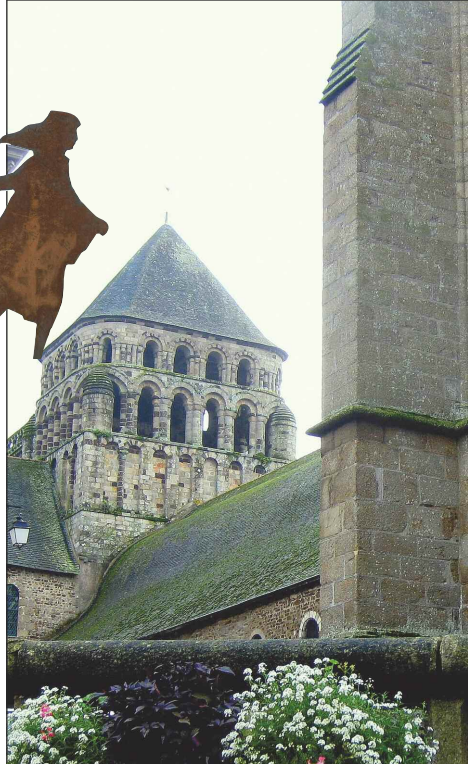
Une cinquantaine de personnes participèrent à la découverte du patrimoine historique et architectural de la ville.

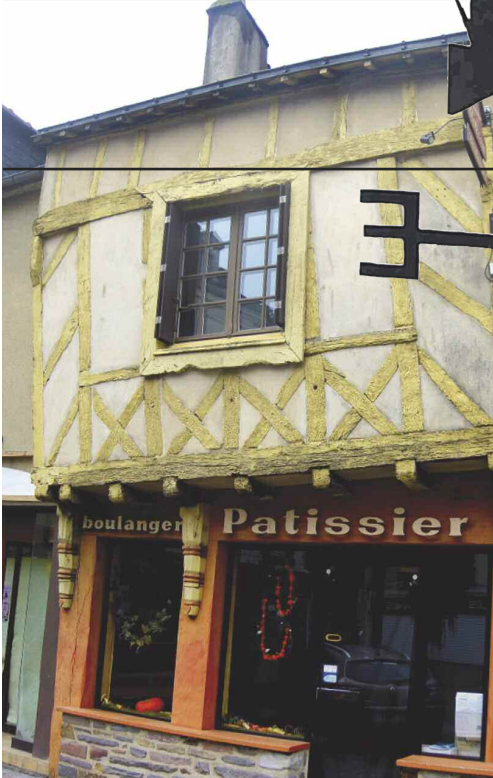
Mme Allard, guide à la maison du tourisme, passionnée par l'histoire de sa ville d'origine, nous fit suivre un itinéraire menant aux principaux sites du centre historique. Ce fut d'abord l'imposant hôtel de ville reprenant plusieurs styles architecturaux du passé et inauguré en 1908 : construction qui fit débat et vit s'affronter déjà à l'époque les pour et les contre.

Devant l'Abbatiale, dont le projet de façade gothique, au début du XIV<sup>e</sup> siècle, ne sera jamais achevé (*projet est interrompu par la Guerre de Succession au Duché de Bretagne*), nous comprîmes grâce aux croquis les dimensions imposantes de cette église qui devait être cathédrale d'un évêché mais celui-ci ne fut qu'éphémère, coincé entre les capitales environnantes : Nantes, Vannes et Rennes, ces dernières ne voyant pas d'un bon œil l'amputation d'une part de leur territoire.

Suite à un incendie qui ravagea, en 1780, une partie de la nef, le clocher Nord (*tour gothique du XIV<sup>e</sup> siècle*) resta isolé sur le parvis. Une permanence assurée par des adhérents bénévoles permit de le rendre accessible au public tout au long du week-end.

Puis vint l'entrée dans le cloître du XVII<sup>e</sup>, ensemble architectural remarquable bien remis en valeur par sa rénovation récente. De là l'imposante tour romane, côté est, attire nécessairement le regard tant sa hauteur et sa structure imposante la détachent des autres architectures environnantes.





« Redon, petite ville mais grand renom » avait déjà au Moyen âge une réelle importance commerciale. Les foires très fréquentées dont la Theillouse permettaient des échanges commerciaux, des rencontres et tissaient du lien social.

Depuis la mer, en deux marées, les bateaux remontaient la Vilaine et déchargeaient de nombreuses marchandises qui continuaient leur voyage vers Rennes et la région.

Cette voie fluviale s'est enrichie au XIX<sup>e</sup> siècle d'une autre artère d'est en ouest : le canal de Nantes à Brest, poumon et ligne de vie irriguant la Bretagne intérieure.

L'arrivée d'une ligne de chemin de fer en 1862 a grandement contribué à l'essor économique de la Ville; elle a aussi favorisé les voyages et a permis de rompre l'isolement des départements à l'ouest.

La richesse architecturale se situe également au plan d'un bâti très ancien dans plusieurs rues où dominent les grès, granites et schistes. Au XVII<sup>e</sup> des maisons en tuffeau sont apparues permettant aux armateurs et riches négociants d'afficher leur réussite sociale.



On ne pouvait pas, lors de cette visite, ne pas s'arrêter quelques minutes devant la stèle en

l'honneur du pèlerin sur le chemin, quai Saint Jacques, lieu de jonction de quatre des cinq chemins bretons, si bien présentés la veille, en salle des mariages de la mairie, par Etienne Vagne et Jacques Hisope. Les marcheurs se trouvent alors à 360 Km de la pointe St Mathieu ; à 372 de Locquirec ; à 225 de Beauport et 202 du Mont Saint-Michel.

En fin de parcours, aux Calvairiennes, quelques musiciens du Bagad ont réveillé les dernières moniales !...



## Dimanche après-midi : concert à l'abbatiale

Plus de deux cents personnes ont vibré à l'écoute de Mouez Ar Jakez et Kanerion Pluvigner.

# dimanche après-midi

Avec le chœur de Kanerion Pluvigner, les chemins de Saint Jacques ont été chantés en breton.

### Témoignage de Jean GAUTER

« Il y a seulement trois ans, qui parmi nous savait que dormaient, ignorés de tous, des cantiques et complaintes honorant Saint Jacques et son chemin ? Il aura fallu que la commission « Patrimoine » de l'Association prenne son bâton de pèlerin pour aller fouiller les archives et sortir des trésors de leur oubli. Mais il aura fallu également qu'un groupe de Bretons, parlant toujours la langue de leurs ancêtres, vienne ce 16 novembre entonner trois cantiques et trois complaintes, pour qu'ils renaissent le temps d'un concert à la satisfaction du public massé en l'abbatiale de Redon.



Saint Jacques a été fort chanté en Galice et en bien des pays de toute l'Europe. Mais nous sommes bien heureux de savoir que ce fut le cas en notre Bretagne. Grand Merci au Kanerion Pluvigner d'être venu si agréablement nous le rappeler en ce dixième anniversaire du Choeur Mouez Ar Jakez ».

Dès 13h, les choristes de Mouez Ar Jakez quittaient les Calvairiennes pour se chauffer la voix et prendre leurs marques à l'Abbatiale.





Mouez Ar Jakez se compose de 31 choristes et du chef de chœur Marie-Noëlle GALLEE. Ce jour-là, à Redon, 28 « Mouez » étaient présents, score et taux de présence jamais atteints à ce jour.

Aux choristes se sont joints exceptionnellement deux Finistériens qui voisinent depuis longtemps avec le chœur, notamment pour le stage annuel à Vitré. Était aussi présent Stéphane GUILLOU, chef de chœur de Mouez Ar Jakez de 2007 à 2013, et à qui nous devons une large part du succès du CD « *De Bretagne à Compostelle* » enregistré en 2011, disponible lors des concerts et auprès de l'Association.

Mouez Ar Jakez assure habituellement ses concerts en solo. Partager la scène, cela aussi, c'était nouveau ; il faut remonter à juin 2009 pour avoir un concert Mouez Ar Jakez non exclusif.

Avec Kanerion Pluvigner et Mouez Ar Jakez, le concert, commencé à 15h00, n'a libéré son public, conquis, que 2 heures plus tard.

Pour finir la journée en beauté, dans un parc au milieu des bois à 5 km de Redon, le centre d'accueil de la Roche du Theil était réservé pour l'apéritif, le repas et le coucher afin d'accueillir les adhérents actifs du week-end, les sympathisants et responsables locaux.



*Texte : Michel BUGEAU, Georges CARIO, Jean GAUTER, Jean JOLY  
Photos : Georges CARIO, Philippe CIBARD, Françoise JULLY*





## Auparavant : une marche festive

**Pour fêter les 10 ans de Moez ar Jakez, comme des troubadours, les choristes avaient pris leur bâton de pèlerin... et étaient partis chanter, marcher du côté de St Cirq Lapopie, La vallée du Célé et Cahors... 8 jours de pur bonheur ! ... à la fin de ce beau mois de septembre.**

Le Quercy nous accueille sur son océan de cailloux, couvert de buis, de chênes et de genévriers. Ces petits chênes, tortueux comme des bonzaïs, nourris au calcaire des causses depuis le Jurassique de l'ère secondaire, paraissent infiniment forts et résistants ... Et sur cet océan minéral, nos chaussures glissent, grimpent, roulent, bondissent; tandis que le soleil nous joue : l'été indien. Nous nous agrippons à la pierre comme ces petits chênes. Nous allons chanter dans l'un des plus beaux villages de France : Saint Cirq Lapopie.

Les murets de pierres sèches découpent à l'infini le causse comme autant de jardins que les moutons entretenaient. Les « *cazelles* » des bergers, encore bien présentes, nous le rappellent. Nous sommes dans un autre monde, dans un paradis propice à la méditation, au cheminement intérieur et soudain, au détour du chemin, un figuier nous fait bonne figure. Un pommier nous attend plus loin. De truffes, nous n'avons point trouvé ! ...

Parfois la vallée encaissée du Célé nous plonge dans un paysage fantasmagorique. Les arbres se couvrent de draperies, de mousses, de lichens comme pour se protéger de l'humidité. Ces plantes épiphytes, comme les arbustes des causses, par un grand mystère,

vivent et grandissent sans terre... Nous sommes suspendus dans le temps... nous remontons le temps... nos chants du XII<sup>e</sup> y trouvent bien leur place.

Il nous arrive de descendre du causse, de rejoindre la ville dans la vallée pour faire dormir nos yeux. Des falaises impressionnantes s'imposent à notre petite taille. Parfois nous marchons sous la falaise... Le Lot ou le Célé en longs méandres apportent leurs clapotis reposants. Le lendemain matin nous reprenons de la hauteur, sur les cailloux blancs, dans le causse vert et le ciel bleu.

Les toits de tuiles plates rajoutent leurs touches rouges aux couleurs d'automne. Parfois, les habitations vont jusqu'à se diluer dans la falaise. Les grottes, les pitons rocheux, les rivières souterraines se dessinent dans le causse. Ce paysage travaillé sur des millions d'années et ces villages comme des pierres précieuses nous laissent contemplatifs, nous donnent envie de chanter la beauté de la création.

A Cahors, nous sommes reçus chaleureusement par nos amis jacquaires du Lot. Nouveau concert ; nous prenons notre plus belle voix pour leur chanter : Saint Jacques, le Codex Calixtinus, le pèlerin sur le chemin... sous la houlette de notre chef : Marie-Noëlle Gallée.

Figeac, Espagnac, Sainte Eulalie, Cabrerets, Saint Cirq Lapopie, Vers... notre périple s'arrête au pont Valentré à Cahors. Que de bons souvenirs pour « *célé* » brer les dix ans du choeur dans la vallée du Célé!

*Alain ECHASSERIEAU*



## Courriel reçu du Québec le 5 novembre 2014

**Juste un petit témoignage** pour vous dire combien le chœur de chant de votre association a contribué à faire de mon chemin de Compostelle un événement extraordinaire.

C'est tout à fait par hasard que j'ai entendu parler de votre concert à Saint-Cirq Lapopie le 26 septembre dernier ; je me fais alors une priorité de coordonner ma marche pour y être en fin de journée. Quel beau spectacle qui envoûte tout pèlerin qui se respecte... Les chanteurs y mettent du cœur en chœur, ce qui donne une sonorité incroyable dans une église-cathédrale.

Le lendemain j'ai eu le bonheur de marcher avec quelques membres de la chorale sur le chemin du Célé, autre petit bonheur imprévu pour moi.

Ensuite j'arrive à Vers où je retrouve cette joyeuse troupe au restaurant-auberge La Truite Dorée ; c'est alors Etienne qui me fera l'honneur d'une belle

conversation chaleureuse et je découvre l'amitié qui peut continuer longtemps entre pèlerins de France et du Québec.

Enfin j'ai l'honneur d'assister au dernier concert donné par votre chorale ; du pur bonheur encore, surtout lorsqu'Étienne viendra me remettre une copie de la chanson « *Ultreia* » pour que nous puissions (*les spectateurs*) chanter avec les choristes.

SVP, dites à Étienne que durant les deux semaines suivantes, avec des pèlerins que je croisais, on a chanté *Ultreia* à tue-tête en marchant ou en douce dans un refuge, grâce à la feuille qu'il m'avait remise.

Vous avez été une des plus belles découvertes de mon chemin. Merciiiiiiiiiiii

*Normand, le pèlerin québécois*

## Rencontre Bretagne-Normandie



Des marches, encore des marches, toujours des marches, les mêmes marches ! (*sur l'air de la chanson de Dalida*).

En premier, les marches de Bretagne ! Je ne m'aventurerai pas sur le terrain des historiens mais il me semble bien que le château de Fougères en fait partie (*oui, même sous la pluie...*).

En deuxième, encore des marches, une le samedi, ensoleillée et l'autre, le dimanche, sous quelques gouttes, comme des larmes de tristesse à l'idée de se quitter (*pour mieux se retrouver l'année prochaine !*)

En troisième, des marches pour sortir de Fougères et aller profiter du point de vue au dessus de la carrière reconverte en centre de

plongée, des escaliers qui montent puis qui redescendent puis qui recommencent, des marches qui nous emmènent au pot de bienvenue, au dîner, au petit-déjeuner, au pot d'au-revoir (*j'arrête là l'énumération sinon certains vont croire que les pèlerins ne pensent qu'à boire*) et Roland l'observateur (*au fait, qui a perdu le nœud papillon que Roland a trouvé ?*) qui jubile en fin de cortège.

Bravo à la mixité grandissante entre les deux régions que ce soit à table ou en marchant, la magie du chemin et des échanges si riches retrouvés.

L'année prochaine, moins de marches au programme ? A moins d'aller visiter la merveille tout en haut du Mont St Michel ! Au fait, le Mont, normand ou breton ? Allez, pour une fois on dira moitié-moitié. L'essentiel est qu'il soit un point de début ou de fin de pèlerinage, pèlerinage qui nous obsède tant dès qu'on y a goûté !

Ultreia et à l'année prochaine, je suis certain que vous y pensez déjà.

*Marc MEILLET*





## « The merry band » ...

En 2008, parti du Puy-en-Velay avec mon épouse, j'ai cheminé jusqu'à Conques. Cette pérégrination fut pour nous humainement très enrichissante : nous marchions au sein d'un groupe international de pèlerins qui s'était constitué très rapidement dès le départ de la cathédrale : un couple d'Australiens, une Américaine, une Canadienne anglophone, un couple d'Allemands, deux autres Allemands, un Français et nous-mêmes.

A l'issue de notre pérégrination, où une sincère amitié s'était installée, nous nous étions promis de nous retrouver...

Le temps a passé. Enfin, début 2014, il m'a été demandé d'organiser cette nouvelle rencontre : deux semaines en juin et en Bretagne, sur la Voie des Capitales entre Rennes (*Cesson*) et Clisson, avec le soleil en prime.

Magiques retrouvailles amplifiées par une amitié qui avait su se renforcer pendant ces années au travers de quelques rencontres individuelles et surtout d'échanges par courriels, entre les Australiens, l'Américaine, la Canadienne, des Allemands et nous-mêmes ! Nous étions entre 7 et 10 sur le chemin au gré des disponibilités de chacun, mais tous réunis lors d'une soirée à Nort-sur-Erdre.

« *The merry band* », autrement dit « *la joyeuse bande* » - nom donné par un des membres du groupe - a promis de renouveler l'aventure dans 2 ans... en Autriche !

Notre chemin breton a été très apprécié : « *Je préfère marcher sur les chemins bretons que sur le Camino Francés* » m'a même avoué Jan, la Canadienne...

Alors, n'ayons pas de complexe et soyons fiers de tout ce que nous réalisons pour nos chemins bretons. Leurs richesses tant en patrimoine jacquaire ou autre qu'en magnifiques paysages offrent un réel intérêt à y pérégriner. Tôt ou tard, ils bénéficieront d'une reconnaissance bien plus internationale ? L'an dernier, une pèlerine italienne nous avait déjà fait part de son enchantement à marcher en Bretagne ! Que dire du plaisir des Québécois à se joindre à nous à chacune de nos annuelles marches régionales de printemps !

N'hésitez plus, invitez vos amis pèlerins à venir sur nos chemins bretons !

*Théo LE REST*



## Travaux du Conseil d'Administration

**Votre conseil d'administration s'est réuni le 8 novembre dernier. Certains des sujets abordés, les plus importants, méritent d'être développés ici :**

• L'accent a de nouveau été mis sur les précautions à prendre lors des sorties organisées par l'association ; ces randonnées sont des moments de retrouvailles dans la gaieté et ils ne doivent pas être gâchés par de stupides accidents. Veillons donc à respecter les règles de sécurité que nous indiquent les responsables.

• **La proposition du bureau de maintenir les tarifs** d'adhésion actuels, dont les recettes assurent l'équilibre du budget de l'association, a été acceptée, à savoir :

- 35 € pour un couple.
- 20 € pour un individu.
- 10 € pour un étudiant et un demandeur d'emploi.
- 50 € pour une association.

• **La marche de printemps 2015** se déroulera sur le territoire de la Loire-Atlantique. Les étapes seront les suivantes :

- **vendredi 15 mai** (*lendemain de l'Ascension*) : Beslé sur Vilaine (*lieu de stationnement des véhicules*) - Conquereuil
- **16 mai** : Conquereuil - Blain (*possibilité d'office religieux*).

- **17 mai** : Blain - Nort sur Erdre (*concert Mouez Ar Jakez le soir*).

- **18 mai** : Nort - Sucé sur Erdre.

- **19 mai** : Sucé - Nantes St Jacques.

- **20 mai** : Nantes - Monnières.

- **21 mai** : Monnières - Clisson (*retour en car vers Beslé*)

• Après celui consacré à « *la voie des capitales* », **le travail d'édition en ligne de nos guides se poursuit**. Cette formule a le très grand intérêt pour le pèlerin de consulter un document maintenu à jour en permanence, de le commander et de se le faire livrer rapidement.

Dans un souci de clarté, de nouveaux noms leur ont été donnés :

- voie de l'abbaye de Beauport
- voie de Locquirec et Mogueuc
- voie de la Pointe Saint-Mathieu

• **Un nouveau CD** des interprétations de chants jacquaires par notre chœur Mouez Ar Jakez va être enregistré.

Luc BIORET



## La vie des délégations

Délégation  
des Côtes  
d'Armor



Samedi 13 décembre 2014 à 15h00 nous avons eu le plaisir d'inaugurer notre nouvelle permanence de Lannion.

Une trentaine de personnes, adhérents et non adhérents, sont venues nous rendre visite : accueil amical et chaleureux. Autour d'un café accompagné de gâteaux, nous avons parlé de nos expériences sur le chemin.

Au cours de cette première permanence, nous avons enregistré trois adhésions. Notre doyen Jobig, toujours bon pied bon œil, nous a fait le plaisir de sa présence.

La permanence se tiendra le deuxième samedi de chaque mois de 15h00 à 17h30 « *Salle Jean Savidan* » 21 rue Jean Savidan (*près de la Chapelle des Ursulines*) 22300 Lannion.

Long chemin et « *merci* » à l'équipe de Lannion d'assurer cette permanence : Patricia, Christian, Jean-Claude, Jacqueline et à tous ceux qui viendront les aider.

Loïc HELARY





## Délégation du Finistère

### Le café jacquaire du retour des pèlerins à Châteaulin.

Comme de tradition, à l'appel du chemin et de la délégation 29, ce sont près de 110 personnes qui se sont donné rendez-vous dans cette grande albergue du Juvénat où la terre ocre du camino collait encore sous nos chaussures.

Le plaisir des retrouvailles, l'ambiance attentive lors de la présentation des chemins réalisés cette année ont donné le tempo de cet après-midi.

S'ensuivirent : la description du

patrimoine sur le tronçon Pont croix / Kerlaz, la préparation de la future variante, les témoignages et montages diaporamas sur les chemins réalisés, pour Urbain, au Portugal, de Cadix à Séville pour Jos et Annick, du camino Frances, du Norte et de la Plata pour Pascal du haut de ses 85 printemps (*respect*) accompagné de Jean-Yves et en partant de Briançon pour cheminer sur la via Francigena vers Rome pour Odile et Marie-Madeleine.

La musique, les photos, les témoignages, les larmes et les émotions

nous ont confirmé que toutes et tous étions unis autour de ces valeurs indéfectibles du chemin : solidarité, rencontres, partages, découvertes, ténacité, désir d'aller vers les autres.

L'odeur du café nous emporta dans une salle attenante. Il fallut éteindre les lumières pour rappeler aux derniers attablés autour d'une carte des chemins que les prochaines réunions des permanences permettraient de poursuivre les échanges et préparer les chemins de 2015.

Jean-Marc FERRAND

### Après-midi du retour du 35

Nous étions une trentaine de pèlerins rassemblés pour échanger sur nos expériences du Chemin.

J'ai pourtant demandé plusieurs fois quel était le souvenir le plus désagréable. Je n'ai pas eu de réponse. Déjà oublié ? Sans doute ! Seuls les moments émouvants ou joyeux resurgissent au cours de ces conversations où chacun est à l'écoute de l'autre.

### Salon du tourisme 2015

Celui-ci aura lieu du 30 janvier au 1<sup>er</sup> février. Le désormais traditionnel pot de l'amitié sera offert le samedi 31 à partir de 11h.

Pour recevoir votre invitation, appeler Martine Queffrinc au 02 23 20 56 00. Attention ! Les adhérents internautes la recevront par courriel.

### Salon de la randonnée 2015

Celui-ci se tiendra à Saint-Jacques-de-la-Lande du 6 au 8 mars 2015.

### Participation aux salons

Si vous avez envie de participer à la tenue de l'un de ces stands ou au deux, merci de prendre contact avec Martine Queffrinc au 02 23 20 56 00.

Les internautes seront contactés par courriel.

## Délégation d'Ille-et- Vilaine

à noter sur vos agendas dès maintenant

### Invitation

29 mars 2015 : sortie de printemps du 35. (*Attention au passage à l'heure d'été !*)

Rendez-vous à 9h45 sur la place de la mairie de Bécherel pour un départ à 10h.

Nous vous proposons une marche de 14 km environ avec une belle halte pour le pique-nique. Nous terminerons par une visite guidée du centre-ville.

N'oubliez surtout pas votre pique-nique ! Covoiturage au départ de Rennes : rendez-vous à 9h sur le parking de Rallye.

### Sortie d'automne du 35

Malgré la brume qui, petit à petit, a recouvert le pays de Dol-de-Bretagne, nous étions 80 au départ de cette marche qui serpentait dans la ville et nous a conduits jusqu'au Mont-Dol. Je vous rassure tout de suite. Nous étions encore 80 au déjeuner au restaurant de Bretagne et toujours 80 lors de la visite de la cathédrale.

Martine QUEFFRINEC



MONT-DOL dimanche 30 novembre 2014



## Délégation de Loire- Atlantique

### Marche d'automne de la Bretagne méridionale

*Ils étaient 24, 24* courageux à braver des conditions météo défavorables pour cheminer dans le pays savenay-sien. Un parcours préparé par Luc et Marylène autour de Savenay et du

Sillon de Bretagne.

Le départ se fit devant l'hôpital : au XV<sup>e</sup> siècle, Jean de Château-Giron, chanoine de Nantes et recteur de Savenay, employa une partie de son patrimoine personnel à la fondation d'un hôpital pour soulager les mendiants et héberger les pèlerins de Compostelle. Reconstitué en 1852, il constitue le bâtiment central actuel. Une première boucle de 11 km nous a conduits sous la pluie dans les marais. Leurs sentiers et digues étaient empruntés par les pèlerins qui rejoignaient les petits ports estuariens de Lavau et Rohars pour traverser la Loire sans remonter jusqu'à Nantes. Une halte se fit une centaine de mètres plus loin, dans l'impasse de Saint Jacques de Compostelle. Le mystère sur cette impasse demeure : pourquoi à cet endroit, pour quelle histoire..... ?

Cette boucle fut vite avalée, la forte pluie nous donnant de l'ardeur pour aller nous mettre à l'abri. Nous avons tout de même pris le temps d'admirer le lac de Savenay et son barrage, construit par les américains au cours de la première guerre mondiale pour approvisionner l'hôpital militaire en eau.

C'est sous les halles du marché de Savenay que le casse croûte fut pris avant de repartir sous un ciel plus clément (*et même quelques instants d'ensoleillement*) pour une seconde boucle de 13 km à travers les vallées sauvages du Sillon de Bretagne. Les chemins creux étaient devenus des ruisseaux glissants mais le jacquet sait s'adapter aux situations les plus délicates !

Luc BIORET

## Délégation du Morbihan

### AUTOMNE... Sortie en automne... où aller sinon là où la nature rayonne d'or !!!

C'est donc la forêt domaniale de Pontcallek qui fut pour cette journée du 18 octobre notre somptueux décor !

Le soleil, caché depuis plusieurs jours par une pluie lancinante, nous a fait, ce jour là, le brillant cadeau d'une lumière claire et scintillante !

Dès le matin, l'église de Kernascléden, chef d'oeuvre d'art gothique breton, nous ouvre ses porches sud sous la conduite d'un de ses amoureux, Eugène Jouan : il

### Soirée du retour du 44

On s'est retrouvé... on s'est reconnu... après s'être perdu quelque temps. Un peu de souvenir de Jeanne MOREAU mais plus précisément c'est l'ambiance dans cette soirée du retour ce 25 novembre 2014. Une petite quarantaine de pèlerins se presse salle du Breil à Nantes, accueillie par le mot de bienvenue d'Armelle SEPTIER, la déléguée de notre département. Puis chacun se présente avec quelques mots sur le périple entrepris cette année avant de se diriger vers le buffet pour des échanges plus riches. Le désir de repartir semble commun, « *le virus* » comme ils disent.

Quel bonheur de retrouver ensuite à la permanence le mois suivant quelques visages de plus en plus familiers : juste le plaisir d'être ensemble un peu comme une famille dira quelqu'un...

Armelle LECALLO

### Le salon du tourisme aura lieu du 27 février au 1<sup>er</sup> mars 2015

au parc d'exposition de la Beaujoire à Nantes. Le traditionnel pot de l'amitié sera offert le samedi 28 à partir de 11h. Les adhérents recevront une invitation gratuite par mail.

### Nous apprenons le récent décès de Gabriel

**FEUTEUN.** « *Gaby* » a assumé dès le début de l'association et jusqu'en 2003 la responsabilité de la délégation de la Loire-Atlantique avec beaucoup de dévouement et gentillesse. Il a en particulier mis en place les premières permanences à Nantes.

L'Association Bretonne des Amis de Saint Jacques-de-Compostelle s'associe à la peine de sa famille à qui elle présente ses sincères condoléances.

nous conte les admirables fresques du choeur : vie de la Vierge, vie du Christ ; celles du transept sud avec sa fameuse danse macabre et les supplices de l'enfer promis aux pêcheurs... et celles du transept nord consolantes tout de même, pleines de douceur, de gaieté diffusée par ses anges musiciens !!!

Allez, enfonçons-nous dans la forêt sous la conduite sûre de Daniel...

Et voici le château de Pontcallek : Mère Marie Béatrice nous attend, toute passionnée de son





sujet, prête à nous emporter dans l'histoire de cette demeure qui a subi bien des vicissitudes au cours des siècles pour être enfin achetée par la congrégation des Dominicaines du St Esprit !

En effet, Mère Marie Béatrice vient d'écrire un gros livre sur cette histoire : elle nous la raconte de façon très vivante, contemporaine ; chacun est captivé surtout par l'épisode du fameux marquis dont Jean était prêt à nous chanter la gwerz en breton !!! Nous resterons là, avec notre conteuse 2h au lieu d'1 prévue ! Et il fut difficile de quitter la chapelle Ste Anne des Bois car d'autres histoires...

Après un pique-nique joyeux comme d'habitude, près de la chapelle de St Albaut, nous traversons les ruines fouillées d'un village médiéval tout à fait analogue au village de l'an 1000 de Melrand : *impressionnant !*

En remontant un jeune Scorff bondissant sous les frondaisons colorées de jaune, brun, rouge, vert, nous retrouvons Kernasléden, son église, ses jolies maisons !

Puis, tout ravi d'avoir revu certains perdus de vue, bavardé, échangé les uns avec les autres, partagé des projets, en étoile tout le monde est reparti !!!

*Chantal TRELUYER*

## Journée des rentrants en Morbihan

Comprenons-nous ... sont appelés « *Rentrants* » les pèlerins qui ont eu le bonheur de marcher en direction de Santiago dans la belle saison qui vient de s'écouler. Ils reviennent tous avec en tête les bonheurs et malheurs de cette aventure que la plupart n'aurait pas imaginée quelques années auparavant.

Les « *rentrants* » morbihannais se sont retrouvés en une salle de la mairie-annexe de Brec'h, au nombre de quarante en ce dimanche 23 novembre. Au programme était prévue une courte marche de quatre kilomètres mais qui fut contrariée par une vraiment excessive générosité du ciel ... Cela ne nous empêcha pas de rendre visite à deux sites remarquables de cette commune : la chapelle de Saint Guérin et le monastère de la Chartreuse, lieux riches de l'Histoire.

Après le repas « *mode pèlerins* » sorti du sac, notre après-midi se partagea en un large tour de table contant les aventures du chemin vécues par chacun (*ce grand besoin de revivre son chemin...*), suivies d'une magnifique vidéo oeuvre d'un amateur éclairé relatant son propre périple (*Laurent*) qui a été fort appréciée de tous.

Et avant de se quitter furent dégustées quelques « *Tarta De Santiago* » dont il ne resta aucune miette. A vous donner envie de repartir...

*Jean GAUTER*

## FFR

Comme nous vous l'avons déjà dit le Morbihan est adhérent à la FFR du 56 ; ceci nous permet une mutualisation des chemins, une formation des baliseurs, l'avantage d'une assurance et assistance en France comme à l'étranger très adaptée à nous, pèlerins- marcheurs. Pour plus d'info contacter : Chantal Tréluyer au 06 75 74 55 58.

## Sortie de printemps 2015

Samedi 21 mars (*élections obligent*)

Paysage de la rivière d'Etel, visite des saints bretons qui avaient élu domicile sur ces lieux avec les commentaires de Patrick Huchet, enfant du pays.

## Assemblée Générale

**Celle-ci a lieu chez nous le 28 février 2015 à Locoal-Mendon.**

C'est aussi lors de cette assemblée que sont renouvelés les membres du bureau, par 1/3.

Actuellement 2 postes sont à renouveler, n'hésitez pas à venir nous rejoindre pour faire partie de cette équipe (*très sympa*) ; c'est une expérience très enrichissante .

Contacteur Marie Flore Collas 06 81 77 99 10 ou Jean Gauter 02 97 56 33 23

## Date à retenir

**Réunion des baliseurs le 14 FEVRIER 2015.**





## Beaux livres

Patrick HUCHET et Yvon BOELLE viennent de publier, aux Editions Ouest-France, un nouvel ouvrage de référence sur le pèlerinage : « **COMPOSTELLE, le livre des Merveilles** » à l'iconographie très riche.

Ce livre est très vivant car il associe l'histoire du pèlerinage, le patrimoine jacquaire, la vie quotidienne des pèlerins, des témoignages, des coups de cœurs, des réflexions, des conseils (*pour faire le sac à dos ... ou réussir la tarte de Santiago !*).

Jacques BOSSARD

### Calendrier 2015 de l'Association

- 30 janvier au 1<sup>er</sup> février ➤ Salon du tourisme de Rennes
- 28 février 2015 ➤ Assemblée Générale de l'Association à Locoal-Mendon (56)
- 27 février au 1<sup>er</sup> mars ➤ Salon du tourisme de Nantes
- 6 au 8 mars ➤ Salon de la randonnée à Saint-Jacques-de-la-Lande
- 8 mars ➤ Sortie de printemps du 44
- 21 mars ➤ Sortie de printemps du 22
- 21 mars ➤ Sortie de printemps du 56
- 28 mars ➤ Sortie de printemps du 29
- 29 mars ➤ Sortie de printemps du 35
- 15 au 21 mai ➤ Marche de printemps de l'Association
- 4 octobre ➤ Sortie d'automne du 22
- 17 et 18 octobre ➤ Rencontre Bretagne-Normandie à Evrecy (Calvados)



*Le Président, les membres du Conseil d'administration, les responsables des commissions de l'Association bretonne des amis de Saint-Jacques de Compostelle présentent à chacun d'entre vous et à vos proches leurs meilleurs vœux pour la nouvelle année.*

*Bloavez mad 2015*

### Coordonnées du Président et des Vice-Présidents, responsables de délégation

**Patrick DE SEZE**, Pointe de Toulvern 56870 BADEN - [president@compostelle-bretagne.fr](mailto:president@compostelle-bretagne.fr)

<b>22 : Loïc HELARY</b> , 1 Rue Pontestang - 22580 PLOUHA	Tél. 02 96 22 45 20	<a href="mailto:cotesdarmor@compostelle-bretagne.fr">cotesdarmor@compostelle-bretagne.fr</a>
<b>29 : Alain CARIOU</b> , 73 chemin du Quinquis 29000 QUIMPER	Tél. 02 98 90 71 20	<a href="mailto:finistere@compostelle-bretagne.fr">finistere@compostelle-bretagne.fr</a>
<b>35 : Martine QUEFFRINEC</b> , 11 av. Pierre Donzelot - 35700 RENNES	Tél. 02 23 20 65 00	<a href="mailto:illeetvilaine@compostelle-bretagne.fr">illeetvilaine@compostelle-bretagne.fr</a>
<b>44 : Armelle SEPTIER</b> , 20 rue des six aqueducs/D1 - 44100 NANTES	Tél. 02.51.80.71.62	<a href="mailto:loireatlantique@compostelle-bretagne.fr">loireatlantique@compostelle-bretagne.fr</a>
<b>56 : Marie-Flore COLLAS</b> , 1 Rue Alain Lesage - 56230 QUESTEMBERT	Tél. 02 97 49 01 11	<a href="mailto:morbihan@compostelle-bretagne.fr">morbihan@compostelle-bretagne.fr</a>

**NOTRE SITE INTERNET : <http://www.compostelle-bretagne.fr>**

**FORUM : <http://www.saint-jacques-compostelle-bretagne.fr/forumxy/>**

**Ar Jakes : [ar.jakes@compostelle-bretagne.fr](mailto:ar.jakes@compostelle-bretagne.fr)**

Abonnement annuel inclus dans le montant de l'adhésion - **Directeur de publication** : Patrick DE SEZE, Pointe de Toulvern 56870 BADEN - [president@compostelle-bretagne.fr](mailto:president@compostelle-bretagne.fr) - **Rédacteur en chef** : Jacques Bossard - **Siège social** : Pointe de Toulvern 56870 BADEN  
**Impression** : Le Colibri, 3 rue de Bray - 35510 Cesson-Sévigné - Tél : 02 23 35 50 50 - [contact@imp-colibri.fr](mailto:contact@imp-colibri.fr) - Dépôt légal : 01/2015

